

量度 (mm): 体长 4.60 ~ 5.30, 体宽 1.90 ~ 2.30。头长 0.32 ~ 0.41, 头宽 0.98 ~ 1.08, 头顶宽 (♂) 0.33, (♀) 0.38。触角各节长 0.61 ~ 0.65: 2.07 ~ 2.18: 1.08 ~ 1.17: 0.63 ~ 0.68。前胸背板长 0.72 ~ 0.77, 后缘宽 1.38 ~ 1.44。革片长 2.40 ~ 2.60, 楔片长 0.86 ~ 0.93。

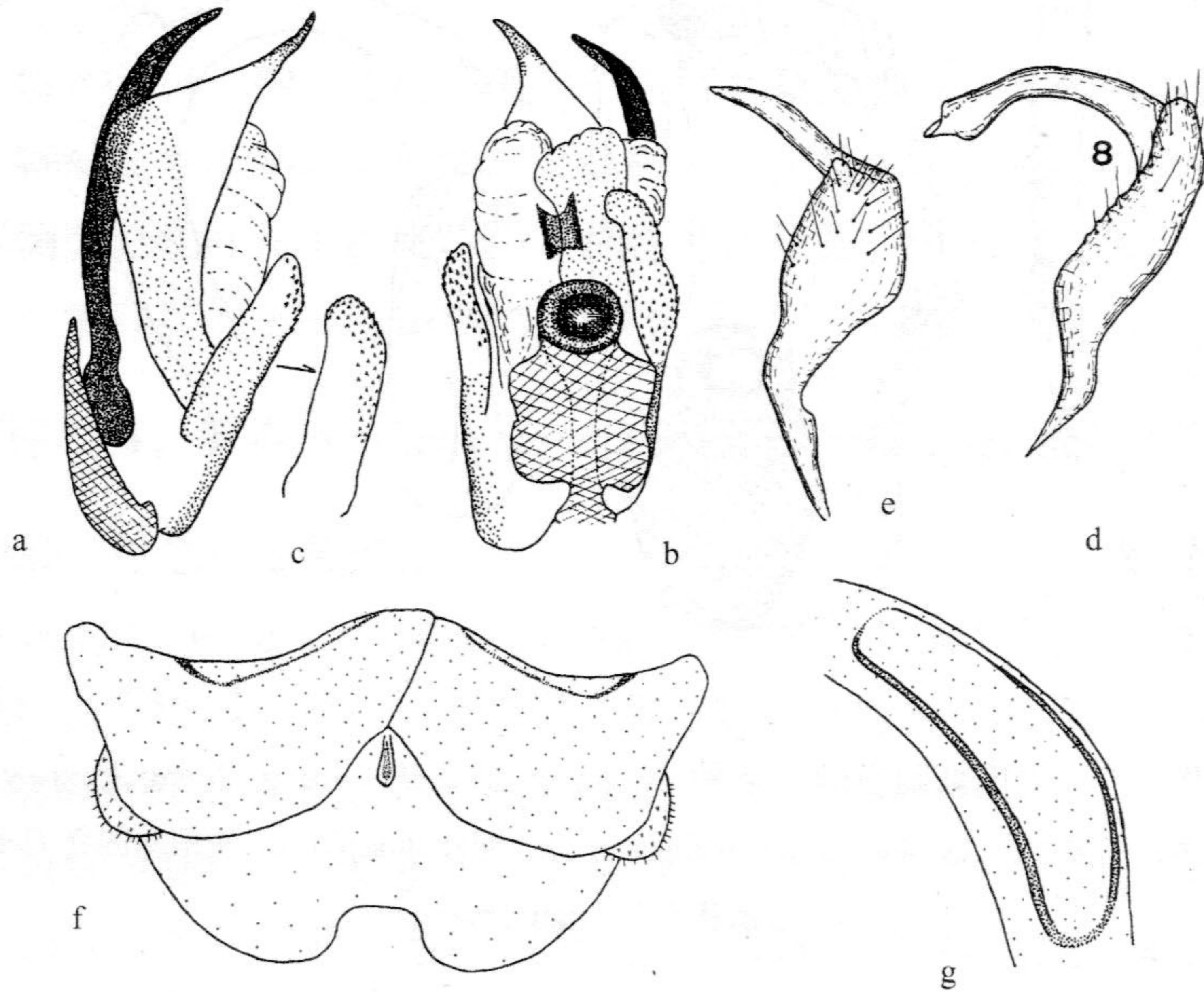


图 128 中华新丽盲蝽 *Neolygus chinensis* (Lu et Yasunaga)

a~b. 阴茎端, 不同方位 (vesica, different aspects); c. 锉叶 (rasp);

d. 左阳基侧突 (left paramere); e. 右阳基侧突 (right paramere);

f. 交配囊后壁 (posterior wall of bursa copulatrix); g. 环骨片 (ring sclerite)。

模式标本: 正模♂, 内蒙古阿里河, 1988.VII.11, 李鸿阳采 (存 NKU) (已检查)。

观察标本: 1♂ (正模), 内蒙古阿里河, 1988.VII.11, 李鸿阳采; 3♂♂, 黑龙江勃利通天屯, 1980.VII.27, 郑乐怡采; 1♂, 同前, 1980.VII.29, 汪兴鉴采; 1♂, 内蒙古海拉尔, 1981.VIII.4, 邹环光采; 1♂1♀, 黑龙江镜泊湖, 1980.VIII.6, 郑乐怡采。

分布: 内蒙古、黑龙江。

(220) 污新丽盲蝽, 新组合 *Neolygus contaminatus* (Fallén, 1807) comb. nov.

(图 129)

*Lygaeus contaminatus* Fallén, 1807: 76.

*Lygocoris* (*Apolygus*) *contaminatus* (Fallén): Carvalho, 1959: 137.

*Lygocoris* (*Neolygus*) *contaminatus* (Fallén): Kerzhner & Josifov, 1999: 113.

*Capsus sulcifrons* Kirschbaum, 1856: 290, 343. Synonymized by Fieber, 1860: 392.

*Lygus innotatus* Reuter, 1870: 322. Synonymized by Wagner, 1949: 32.

*Lygus* (*Neolygus*) *confusus* Knight, 1917: 606. Synonymized by Kelton, 1971b: 11.

体长椭圆形。浅绿色；毛黄褐色。

头略带黄色；雄虫头顶宽约为头宽的 0.24 倍，雌虫为 0.32 倍；头顶中纵沟及后缘嵴明显。触角第 I、II 节浅褐，第 II 节端部以及第 III、IV 节深褐色。喙浅褐色，仅末节端部黑褐，伸达后足基节。前胸背板黄绿色，胝及胝前区黄色，刻点细小，毛半直立。中胸盾片外露部分及小盾片略带黄色。半鞘翅黄绿色；爪片一色；有时革片端部内侧有一浅褐色小斑；楔片长约为基部宽的 1.4 倍；膜片灰褐色。足浅褐色，第 III 跗分节端半部黑褐色；胫节刺浅褐，刺基具一深色小点斑。

左阳基侧突感觉叶端部具明显的突起。右阳基侧突体部直，端突与阳基侧突体部近垂直；感觉叶端部明显突出。阳茎端针突相对细长，从基部轻度弯曲；叶状骨片长；锉叶端部 1/3 具刺；中骨片发达；箍骨片明显；最右端膜叶宽大，表面密布微刺；导精管膨大，次生生殖孔相对小。

量度 (mm)：体长 5.81 ~ 6.09，宽 2.03 ~ 2.24。头长 0.38 ~ 0.45，宽 1.08 ~ 1.10，头顶宽 (♂) 0.30，(♀) 0.38。触角各节长 0.59 ~ 0.63 : 1.80 ~ 2.03 : 1.08 ~ 1.13 : 0.63 ~ 0.69。前胸背板长 0.86 ~ 0.95，后缘宽 1.58 ~ 1.71。革片长 2.48 ~ 2.70，楔片长 1.04 ~ 1.08。

观察标本：4 ♂♂ 6 ♀♀，新疆吉木萨尔，1978.VII.20。

分布：新疆；俄罗斯，高加索地区，欧洲，阿尔及利亚，美国，加拿大。

据 Kullenberg (1944)，此种在欧洲的产卵寄主为桦属植物 (*Betula* spp.)，取食寄

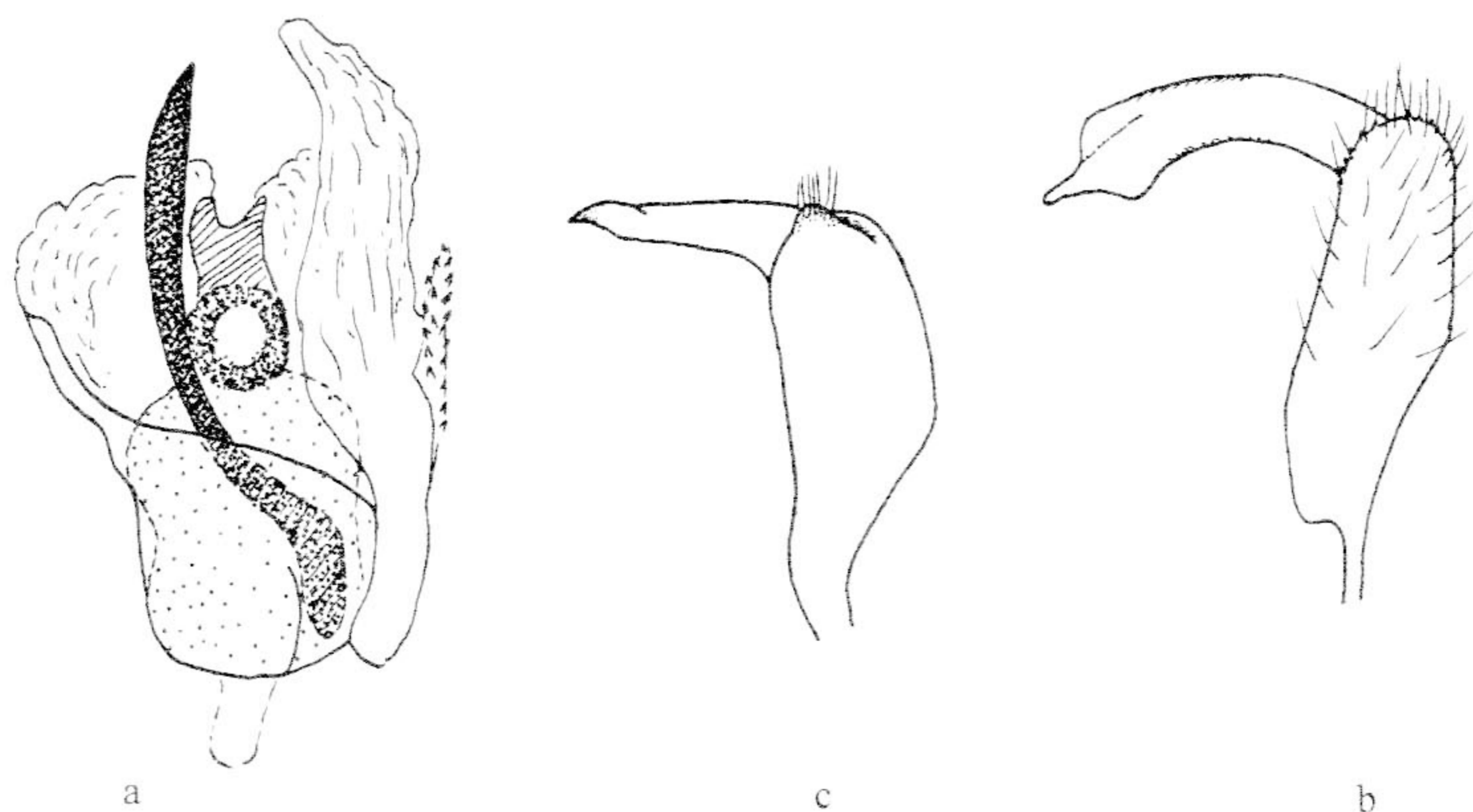


图 129 污新丽盲蝽 *Neolygus contaminatus* (Fallén)

a. 阳茎端 (vesica); b. 左阳基侧突 (left paramere); c. 右阳基侧突 (right paramere)。